

Explotació i estat dels recursos pesquers a Catalunya

Pere Oliver Reus

www.pereoliver.com

Institut Espanyol d'Oceanografia de Balears

www.ieo.es

La pesca i la aquicultura, a nivell mundial¹, representen una de les fonts de provisió de proteïna d'origen animal més importants per l'alimentació dels humans. Representen més del 15 % del seu consum alimentari amb un consum mig per persona d'uns 16 quilos a l'any. La producció pesquera mundial, exclosa la Xina i malgrat el fort increment de la demanda, s'ha mantingut més o manco estable d'ençà els primers anys 90. Fins i tot des dels anys 70 l'augment observat ha estat moderat, si més no la situació no és uniforme per tot arreu. Xina és el major productor, amb més de 40 milions de tones declarades l'any 2000 (17 de pesca extractiva i 25 d'aquicultura). Encara que són molts els qui dubten que aquestes informacions no estiguin sobredimensionades i per això se recomana que les informacions relatives a la pesca xinesa no siguin tingudes en compte a l'hora d'analitzar la indústria pesquera mundial. Aquesta circumstància ja ens dona una primera i preocupant indicació de caràcter global de que en el món de la pesca les coses podrien no estar fent-se tan bé com caldria. Per això, el futur de la contribució dels productes de la pesca a la alimentació dels humans podria no estar assegurada.

Però, a la Mediterrània, el problema de la pesca no és tant un problema de seguretat alimentària. Per tal de tenir una visió general del context en el que s'inclou la pesca catalana en el seu entorn geogràfic immediat, cal revisar, si bé breument, la situació de la **pesca mediterrània²**. La conca mediterrània ha vist com la població dels seus estats costaners ha passat de 246 milions d'habitants a l'any 1960, a 450 al 1997, quasi el doble, i se fan estimacions de 600 milions pel 2020. Però a més hem vist que si a l'any 1950 més del 65 % de la població vivia en els països de la costa nord, més desenvolupada, avui, la població d'aquesta part nord de la Mediterrània, ja no representa ni el 50 % i s'estima que l'any 2025 serà tan sols un poc més del 30 % i minvant ràpidament. Per altra banda, el turisme fa que, cada any, arribin als països mediterranis més de 260 milions de persones, la meitat de les quals se concentren a la costa i s'espera que a l'any 2025 els visitants siguin entre 440 i 655 milions. Tot això, independentment dels lògics impactes que genera sobre el medi ambient i les comunitats locals, configura un mercat potencial pels productes de la pesca francament interessant. D'altra banda, la pesca extractiva mediterrània ocupa a més 450.000 pescadors

¹ FAO (2004). El estado mundial de la pesca y la acuicultura.

http://www.fao.org/documents/show_cdr.asp?url_file=/docrep/007/y5600s/y5600s00.htm

² Oliver, P. and Franquesa, R. (2004). Mediterranean Fisheries, in Agri.Med: Agriculture, fishery, food and sustainable rural development in the Mediterranean region. Annual report 2004, Part II: Sector and country analyses, Chapter 7: Fisheries: pp. 157-194. Centre International de Hautes Etudes Agronomiques Méditerranéennes. ISBN 2-85352-282-2. <http://www.medobs.org/panorama/defrapp.htm>.

embarcats i podem estimar que genera quasi 2 milions de llocs de treball a terra, a més de tota la població depenent d'aquest sector que aquests nivells d'ocupació suposen. Però, com ja hem comentat en relació a la pesca mundial, a la Mediterrània la situació tampoc és homogènia arreu de tota la regió. Els països desenvolupats del nord compten amb potents flotes pesqueres, unes 70.000 embarcacions de les quals les més petites, dedicades a la pesca amb arts menors, no superen el 80 % de la flota. Són flotes en progressiva reducció i que gràcies a les millores tècniques redueixen el personal embarcat. En canvi, als països del Magrib, dels Balcans, Turquia i Egipte compten amb flotes similars en nombre de unitats, però en les que les embarcacions d'arts menors, sovint sense propulsió mecànica, representen entre el 90 i el 95 %. Aquestes flotes estan en franc procés de desenvolupament malgrat que encara treballen amb un nombre important de gent embarcada. Tot plegat, dos escenaris ben diferents, diferencia que se reforça si mirem a l'estat dels recursos, bastant més intensament explotats en el marge continental europeu.

A més, el mercat europeu és clarament importador i consumidor, amb taxes de consum entre 25 i 45 quilos per persona i any. La resta de països, els menys desenvolupats, són exportadors i el seu consum se situa por davall dels 10 quilos per persona i any, en molts de casos fins i tot menys. Diguem finalment, que en relació a les importacions, cal indicar que sols envoltant un 20 % del consum de productes marins en els països europeus de la Mediterrània procedeixen de la pesca extractiva mediterrània i que aquest percentatge continua minvant.

Els països de la Unió Europea (Xipre, Eslovènia, Espanya, França, Grècia, Itàlia i Malta) tots plegats desembarquen una captura, procedent no tant sols de la Mar Mediterrània, que l'any 2000 suposà envoltant el 50 % dels 4 milions i mig de tones capturades per totes les flotes de la Unió. Aquest mateix any, aquests països, capturaren en el seu mar interior unes 475.000 tones. Unes captures que vénen minvant d'ençà els anys 90 quan les captures anuals mediterrànies d'aquests països superaven les 700.000 tones.

Així que tot indica que el futur de la pesca mediterrània, a curt termini, serà ben diferent del que va ser la pesca durant la segona part del segle XX i **la Pesca a Catalunya** no n'és una excepció. Per això, és obligat un urgent replantejament d'objectius i una regulació real tant de l'activitat extractiva com de la comercialització dels productes de la pesca. Una regulació que hauria de fer-se des d'una perspectiva global del món de la pesca i posant molta d'atenció, en el cas de les nostres costes, en la pesca i la comercialització sostenible de productes de qualitat en lloc dels criteris de quantitat, valorats a la microescala del port o fins i tot de l'empresa o l'embarcació individual, que han manat fins ara.

La pesca del futur s'hauria de basar en opcions d'equilibri entre les possibilitats de producció dels ecosistemes marins i la tecnologia pesquera a disposició. Cal esforçar-se per posar en el mercat productes de qualitat, d'alt rendiment econòmic i per generar llocs de feina atractius pels treballadors. El sector empresarial, que lògicament se mou en termes d'èxit econòmic de les seves inversions, seguirà

cercant mètodes i equipaments més eficaços, però també hauria de fer-ho en aquest context d'equilibri abans esmentat.

Pel que fa **als recursos pesquers**, cal deixar de autoenganyar-nos i dir amb tota claredat que el recursos pesquers estan, en general, plenament explotats o sobreexplotats³. A mig termini, no podem esperar augments significatius de les captures, ni tan sols augmentant l'esforç o millorant la tecnologia pesquera que ponguem posar en joc.

El diagnòstic de que els recursos pesquers de la Mediterrània - i la costa catalana no és una excepció, més be n'és un clar exemple - estan sobrepecats, i que, en general, se segueixen sobrepecant és ja una evidència difícil de ser posada amb dubte. Una mostra d'aquesta realitat són els treballs presentats, pels científics del *Instituto Español de Oceanografía* (IEO), a la darrera reunió del Comitè Científic Assessor (SAC) de la Comissió General de Pesca de la Mediterrània, (CGPM) celebrada a Roma els darrers dies del mes de setembre passat. Entre d'altres, s'han estudiat els recursos de dues espècies objectiu de la pesca de rosec i que podem considerar ben representatives del que està passant amb els nostres recursos pesquers, el lluç⁴ i el moll de fang⁵ de la costa de València i Catalunya.

L'estat d'explotació del lluç s'ha estudiat mitjançant una Anàlisi de Població Virtual i una de Rendiment per Recluta, tal com recomana la Comissió Internacional per l'Exploració de la Mar (ICES) i utilitzant dades recollides entre 1992 i 2004. L'anàlisi mostra una tendència de caiguda, tant de les captures com de la biomassa (la quantitat de peix que hi ha a la mar), mantinguda al llarg de tot el període. La biomassa reproductora i els reclutaments anuals també disminueixen. Per contra, la mortalitat pesquera augmenta. Els rendiments se situen un 15 % per davall dels màxims i s'estima que una reducció de l'esforç pesquer actual del 80 % faria possible obtenir els rendiments màxims calculats per aquest recurs.

Lògicament, l'anàlisi conclou que el recurs està sobrepecat, sobretot sotmès a sobrepesca de creixement (captura excessiva d'exemplars petits) però també en greu risc de sobrepesca de reclutament (pesca excessiva d'exemplars reproductors). Se recomana la utilització de malla quadrada de 40 mm en el cóps per tal de millorar tant les captures com l'estat de la població d'aquesta espècie

3 Leonart, L. and F. Maynou (2003). Fish stock assessments in the Mediterranean: State of the art. *Scientia Marina*, 67 (supl. 1): 37-49. <http://www.icm.csic.es/scimar/PDFs/26lleonart.pdf>

4 M.García-Rodríguez¹, A. Fernández, J.L.Pérez-Gil, A. Esteban, M. González, and E. Barcala. Stock Assessment of hake (*Merluccius merluccius*) exploited by the Spanish trawl fishery: GFCM geographical sub-area 06 (Northern Spanish). GFCM, Scientific Advisory Committee (SAC). 7th Meeting of the Sub-Committee on Stock Assessment (SCSA). FAO, Rome, 26-30 September, 2005. <ftp://cucafera.icm.csic.es/pub/scsa/>

5 A.M. Fernández, M. García-Rodríguez, J. L. Pérez Gil, A. Esteban, M. González and E. Barcala. Stock Assessment of red mullet *Mullus barbatus* from the trawl fishery off the geographical sub-area 06 (Northern Spain). GFCM geographical sub-area 06 (Northern Spanish). GFCM, Scientific Advisory Committee (SAC). 7th Meeting of the Sub-Committee on Stock Assessment (SCSA). FAO, Rome, 26-30 September, 2005. <ftp://cucafera.icm.csic.es/pub/scsa/>

(més endavant se comentarà d'aquesta recomanació). Se recomana així mateix que aquest recurs sigui considerat candidat a l'aplicació d'un Pla de Recuperació.

L'avaluació del moll de fang de la mateixa àrea geogràfica s'ha fet amb metodologia semblant a la utilitzada en el cas del lluç i amb dades recollides entre 1998 i 2004. En aquest cas se feren dues simulacions de gestió dirigides a millorar l'estat del recurs: una reducció del 20 % de l'esforç de pesca actual i en segon lloc la utilització de malla quadrada de 40 mm. en el cóps dels arts de rosec.

L'anàlisi, en aquest cas també detecta una explotació basada en les classes d'edat més joves, inclosos els reclutes nascuts el mateix any. Una situació d'intensa sobrepesca de creixement amb uns rendiments en pes que s'estimen en un 70 % per davall del màxim i un esforç pesquer que caldria reduir en un 30 % per assolir els màxims rendiments. Tant la biomassa total com la biomassa reproductora del recurs se troben a nivells molt baixos encara que estables durant el període estudiat i els reclutaments sembla que tenen tendència a disminuir.

Pel que fa a les dues simulacions de gestió considerades, la introducció de la malla quadrada de 40 mm produiria sensibles increments dels rendiments en pes (de l'ordre d'un 40 %) en tant que la reducció de l'esforç en un 20 % se calcula que tan sols produiria un increment del 10 % en els rendiments.

Per això i pel que fa en aquest recurs, se recomana la reducció de la pesca de reclutes i juvenils protegint els fons inferiors a 50 metres de profunditat i la utilització de la malla quadrada de 40 mm en el cóps per tal de millorar els rendiments, augmentar la talla de primera captura i disminuir la captura rebutjada.

Aquests no són els únics recursos avaluats de forma continuada, també s'avaluen la gamba roja, el maire, el moll de roca, el seitó, la sardina, l'alatxa, la tonyina, la bacora i el peix espasa. Però el moll i el lluç ens poden servir de mostra del que estan indicant aquest tipus d'anàlisis.

Altres **estudis més directes**⁶ i igualment definitoris de la mala situació del recurs també ens mostren que la seva explotació no tan sols és inconvenient sinó que tendeix a ser cada volta pitjor. Les campanyes de prospecció pesquera realitzades per el *Instituto Español de Oceanografía* (IEO) als finals del anys 90 i primers 2000 ja ens donaven clars indicis de que l'explotació en algunes zones, com és el cas de la costa catalana, no era la més adient. Detectaven una explotació intensa sobre les classes de talla més petites i que la salut dels ecosistemes sotmesos a explotació pesquera estava seriosament malmesa. En la taula a continuació se comparen els resultats d'aquestes campanyes obtinguts a la costa catalana i a les Illes Balears. En primer lloc, veiem com a la costa catalana, segons les dades del

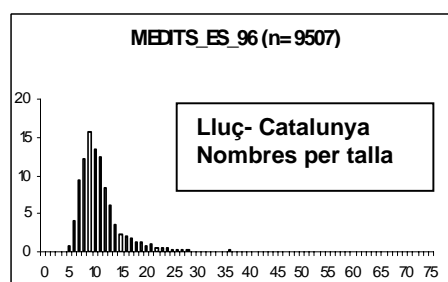
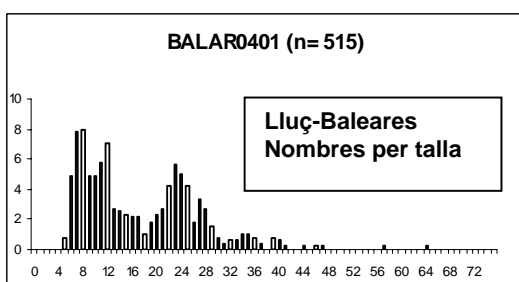
6 E. Massuti y B. Guijarro (2004) Recursos demersales en los fondos de arrastre de la plataforma y el talud de Mallorca y Menorca (Illes Balears). Resultados de las campañas BALAR0401 y BALAR0901. Informes Tecnicos del Instituto Español de Oceanografía, 182:132 pp.

E. Massuti and J. Moranta (2003). Demersal assemblages and depth distribution of elasmobranchs from the continental shelf and slope off the Balearic Islands (western Mediterranean). ICES Journal of Marine Science, 60: 753-766.

cens oficial de flota pesquera de la Secretaria General de Pesca Marítima de finals dels anys 90, l'explotació és molt més intensa. En segon lloc, els indicadors de la salut de l'ecosistema (presència de taurons i ratjades a les pesques) detecten una situació molt pitjor precisament a la costa catalana.

| | Indicadors d'esforç | | Indicadors de l'estat del ecosistema | | |
|---------------|--------------------------|---------------------|--------------------------------------|--------------------------|-------------------------|
| | Vaixells/Km ² | TRB/Km ² | Taurons i ratjades a les captures | Ratjades/Km ² | Taurons/Km ² |
| Catalunya | 0.032 | 1.4 | 10 | 2 | 231 |
| Illes Balears | 0.004 | 0.17 | 22 | 54 | 804 |

Així mateix la major sobrepesca de reclutament (explotació intensa del peix més petit) i de reproducció (reducció excessiva dels peixos amb possibilitat de reproduir-se) a les costes catalanes també és evident a la vista dels resultats de les distribucions de la captura per talles trobats en aquestes dues zones per aquestes campanyes de prospecció i que se resumeixen en els gràfics a continuació.



Tot això sense parlar dels rendiments pesquers (captura en nombre de exemplars o en pes per hora de pesca) obtinguts en una zona i a l'altra, en general, superiors a les Illes a on, com ja s'ha indicat, la pressió pesquera és molt inferior.

Tot plegat, i sobretot si som conscients de que per darrera de l'activitat extractiva hi ha tota una complexa problemàtica econòmica i social, i per davant una no menys complexa problemàtica comercial, és evident que, se miri com se miri, el problema que es planteja és de difícil solució. Perquè, sens dubte el que cal és redimensionar a la baixa la capacitat pesquera de les flotes actuals si no volem veure com la seva activitat va poc a poc a menys. La conseqüència és que altres sectors productius, com ara mateix l'aqüicultura o la importació de productes pesquers van guanyant quota de mercat. Fins i tot veiem com altres modalitats com és la pesca esportiva o de plaer van ocupant espais d'activitat. L'aqüicultura, que així mateix pateix importants problemes de creixement, gaudeix d'opcions certes de desenvolupament, de rendibilitat i d'opcions en el mercat, a més d'estar cada vegada en millor posició per optar a les ajudes públiques. La producció de la pesca extractiva, en canvi, si no s'introdueixen ràpidament mesures correctores podria caure en un pou del que serà molt difícil sortir-ne. No sols per les conseqüències de la sobreexplotació dels recursos sinó també per qüestions de simple rendibilitat econòmica.

En aquest punt, és obligada una referència als ajuts públics que rep la pesca extractiva en forma de **subvencions**. Perquè si la salut biològica del recurs no és bona, la salut econòmica del sector extractiu, probablement tampoc és la millor. Degut, probablement i en gran part, a que fins ara en lloc d'aplicar polítiques dirigides a millorar l'eficàcia econòmica, a reduir costos i a valoritzar i millorar la qualitat dels productes que se posen al mercat, el que ha manat ha estat el concepte de "pesca olímpica", de la carrera per la màxima captura possible, no importa en quines condicions de qualitat, obtinguda el més aviat possible i sense preocupar-se per la sostenibilitat a mig i a llarg termini.

De seguir així, tot apunta a que a l'immediat futur se produiran canvis importants a l'estructura dels ecosistemes marins, a que se reduiran mes les opcions d'explotació, a que hi haurà majors pèrdues de rendibilitat en el sector pesquer extractiu, a que se reduiran els llocs de treball i a que la caiguda del benestar a les comunitats de pescadores, les obligarà a mirar cap a altres sectors productius.

Per tot això, és urgent començar a posar les bases per una **explotació sostenible** del recursos pesquers i començar a analitzar la problemàtica pesquera des d'una perspectiva global. Perquè la pesca a Catalunya, la capaç de posar en el mercat peix de la costa, un producte diferent del que ve importat d'altres indrets o procedent de l'aqüicultura, sens dubte podria tenir un futur sòlid. No obstant, per assolir aquest futur cal fer les coses així com toca.

D'altra banda, en els darrers anys, cada volta mes científics i administradors pesquers s'han anat incorporant a la idea de que els diferents impactes de l'activitat humana sobre els ecosistemes, així com els induïts per la pròpia variabilitat mediambiental, interrelacionen amb el propi ecosistema, determinant la dinàmica del conjunt. Des d'aquesta **perspectiva ecosistèmica**, las polítiques de gestió clàssiques, basades en visions parcials, haurien de deixar pas a una gestió basada en el conjunt de l'ecosistema i concretar-se en noves estratègies per la gestió racional de la zona costanera i dels seus recursos, perquè en ella conflueixen activitats que, directa o indirectament, interaccionen, generant conflictes i sinèrgies impossibles de obviar.

No obstant, i per desgràcia, encara no és pràctica habitual la introducció de mesures innovadores en aquest sentit, ni reglaments i mecanismes de gestió que haurien de substituir a les ineficaces polítiques clàssiques.

La sostenibilitat és l'eina capaç d'articular aquest procés. Una eina que ens hauria de permetre articular, entre tots, una gestió eficaç. Actuar convenientment a l'hora d'utilitzar el nostre entorn en benefici del nostre benestar. Sense abusar d'ell i fent possible, al mateix temps, que aquest ús sigui continuat i sostingut en el temps. Els **Plans de Gestió i/o Recuperació de Pesqueres** constitueixen el marc operatiu per articular aquestes pràctiques en el mon de la pesca.

Per preparar un Pla de Gestió s'haurà de determinar quins són els **indicadors**⁷ capaços de mesurar l'impacte que s'està produint sobre el recurs i els seus resultats. S'haurà de determinar també, quins són els valors límit i de precaució i els objectius de referència per gestionar aquest impacte sense fer malbé el recurs sotmès a explotació. Lògicament, perquè un Pla de Gestió sigui eficaç ha d'incorporar en els seus objectius aspectes relacionats amb l'èxit econòmic i el benestar social generats per l'activitat en qüestió, definint els indicadors adients i els límits corresponents. En aquells casos en que ja s'hagi superat el límit de sostenibilitat o en que s'estigui allunyat dels objectius establerts caldrà articular mesures correctores, els anomenats **Plans de Recuperació**. En qualsevol cas, la utilització intel·ligent del coneixement a disposició per tal que les mesures aplicades siguin conseqüents i que les actuacions realitzades siguin responsables, són condicions fonamentals per a l'obtenció de resultats satisfactoris.

Així, la sostenibilitat d'una activitat dirigida a la utilització d'un recurs natural i el Plans de Gestió que procuren la seva aplicació pràctica s'articulen en forma d'indicadors, límits d'utilització, nivells de precaució i objectius, amb els corresponents períodes de temps establerts per assolir-los. Els límits de sostenibilitat no han de ser sobrepassats, els límits de precaució ens indiquen que ens estem aproximant al límit de sostenibilitat i els objectius del Pla de Gestió establerts ens marquen el camí a seguir. Tot plegat, una espècie de semàfor al que hauríem d'estar atents en tot moment.

Lògicament, els resultats d'una gestió sostenible, no beneficiarà a tothom per igual i molt probablement perjudicarà a alguns, sobretot a aquells que en una situació desregulada i confusa obtenen els majors beneficis. Per això és necessari repetir constantment que d'una gestió sostenible el que hem esperar són beneficis col·lectius i unes opcions de futur que d'altra manera no existirien.

Una vegada establert el marc general d'actuació són necessàries mesures i actuacions sectorials i locals per encarar problemes de sostenibilitat concrets. En el nostre cas, molt probablement haurem de parlar de **Plans de Recuperació de Pesqueres** i haurem d'establir objectius clars en termes de biomassa del recurs i de captures a més de les relatives a l'esforç pesquer. Caldrà així mateix determinar els terminis de temps en que aquests objectius hauran de ser assolits i finalment quines **mesures de gestió** s'han de introduir per fer-ho possible. Aquestes mesures probablement afectaran a l'esforç de pesca, a la capacitat pesquera de les embarcacions i dels ormeigs de pesca, al temps d'activitat, etc. sense oblidar la veda de determinats espais i en algunes èpoques de l'any.

A més, aquestes mesures hauran de tenir molt en compte les seves implicacions econòmiques i socials pel sector pesquer i per això, en el cas de la pesca de ròssec, una de les més conflictives a l'hora de parlar de sostenibilitat, la millora de

⁷ Oliver, P. (2000). Mediterranean resources in relation to their sustainable management within the "Precautionary Approach to Fisheries". Recent initiatives and proposals to fill the gaps. CIESM workshop Series, 12: 53-56. ISSN 1563-2727. <http://www.ciesm.org/publications/Corfou.html>

la selectivitat i en concret la introducció de **la malla quadrada** en els còps dels arts de ròssec podria ser una mesura molt apropiada.

En les experiències realitzades fins ara⁸ amb aquest tipus de malla no s'han observat diferències significatives entre els rendiments en quilos de captura obtinguts amb malla ròmbica i malla quadrada, excepte pel gerret, una espècie que tan sols té interès comercial a l'illa de Mallorca. En canvi les millores relatives a la recuperació del recurs tal com se mostra a la taula a continuació sí que resulten molt significatives.

| Espècie | Àrea | Talles | | | |
|-----------------------------|----------|-------------|--------------|-------------------------|-------|
| | | 50% Ròmbica | 50% Quadrada | 1 ^a Maduresa | Legal |
| Gerret ¹ | Mallorca | 10 | 17 | 11-13 | 9-11 |
| Moll de roca ¹ | Mallorca | 7 | 11 | 12M, 17H | 11 |
| Moll de roca ¹ | Alacant | 8 | 13 | 15M, 17H | 11 |
| Moll de fang ¹ | Alacant | 7 | 12 | 13 | 11 |
| Lluç ¹ | Alacant | 11 | 14 | 30 | 20 |
| Gamba blanca ² | Mallorca | 17 | 20 | 28M, 24-26H | - |
| Escamerlà ² | Mallorca | 15-19* | 24 | 30 | 20 |
| Gamba vermella ² | Mallorca | 18 | 21 | 21-22M, 25-29H | - |

(1) Talla total en cm. (2) Longitud del cefalotòrax en mm. (*) Catalunya 38-42 mm.

Podem concloure que si realment el que volem és que la pesca extractiva tingui un futur, s'imposa un replantejament basat en la sostenibilitat. Però sobretot, és necessària una voluntat política real d'avançar cap a una pesca sostenible. Cal, així mateix, comptar amb un sector pesquer capaç d'assumir els canvis que siguin necessaris i uns mercats compromesos a oferir productes ben etiquetats, mostrant amb claredat la seva procedència i qualitat. És necessari fer front al problema abans que sigui massa tard i posant l'interès col·lectiu per damunt dels interessos particulars d'alguns.

És molt probable, com ja s'ha indicat abans, que la pesca extractiva en el món globalitzat, en regions concretes com és la Mar Mediterrània o fins i tot a la costa catalana, però també en el planeta en general, ja mai serà el que fou la pesca que coneixèrem en el segle passat o la que encara pensem que és. Però també és molt probable que actuant amb criteris de sostenibilitat se pugui configurar un nou sector pesquer capaç de seguir complint amb la seva funció estratègica en el àmbit de la seguretat alimentària de la societat i capaç, al mateix temps, de generar èxit econòmic a les empreses i nivells satisfactoris de benestar social a les comunitats de pescadors.

Potser que hi hagi qui consideri que aquesta és una anàlisi en excés catastrofista, perquè vertaderament la realitat està emmascarada per alguns elements com són les mencionades subvencions o per la confusió regnant en els mercats de la pesca, però la situació és certament insostenible. A més, el sector pesquer

⁸ B. Guijarro and E. Massutí. "Selectivity of diamond- and square-mesh codends in the deepwater crustacean trawl fishery off the Balearic Islands (western Mediterranean)". ICES Journal of Marine Science (in press)

evoluciona cada vegada a major velocitat, per això la percepció del que està passant no és fàcil i també per això se complica la presa de decisions. Tot plegat l'opció que se sol prendre és procurar el manteniment de l'*statu quo* de sempre, el basat en allò de que "la mar és de tots i el botí del que primer arriba" pel que fa al sector pesquer i del "pa per avui a pesar de la fam que s'anuncia pel demà" dels gestors de la pesca.

És hora de començar a prendre mesures: En primer lloc s'ha d'assegurar que en cap cas se traurà més peix de la mar que el que les pesqueres poden produir. S'ha d'assegurar, que s'anirà amb molta cura per tal que les flotes no augmentin la seva capacitat de pescar per damunt dels límits màxims de producció de les pesqueres, ni per damunt de les seves possibilitats de fer rendibles les inversions. Cal posar els medis necessaris per tal que el producte de la pesca catalana se pugui identificar de forma inequívoca, tant a mercats com a restaurants i en conseqüència assegurar-se que el consumidor no pugui ser enganyat i que pagui el preu just del producte que compra, ni més ni menys.

Els científics pesquers poden dir fins a on se pot arribar en l'explotació de les pesqueres i si vol, el sector pesquer, pot dimensionar-se convenientment. Però cal que l'administració pública faci la resta i que la societat ho recolzi. Evidentment, l'honestedat dels que fan arribar el peix al consumidor és també imprescindible, perquè en cap cas peix de fora ha de ser venut com a peix de la Mediterrània, ni peix tret de la mar pels qui no són professionals del sector pesquer ha de ser comercialitzat. Fàcil d'entendre, però en al mateix temps complicat de materialitzar. En tot cas, insistir per darrera vegada, si no se posa aviat fil a l'agulla, més prest que tard, la gran majoria dels consumidors de productes de la mar, tan sols podran menjar els productes de l'aqüicultura o els importats d'altres regions del planeta, o encara pitjor, pastes de procedència incerta, de gust artificial, modelades en forma de peixos o llagostes i decorades amb colorants. Si no se posa aviat fil a l'agulla, la pesca comercial com a sector productiu i vertebrador de les societats de la costa catalana serà un record que sols trobarem als llibres d'història.